

Thy Forsyning
Silstrupvej 12
7700 Thisted
Kontakt: Alex Nedergaard Sørensen



THISTED KOMMUNE

Natur og Vandløb

28. Maj 2026

SagsID.: 06.02.00-K08-23-26

Kontakt: Julie Hansen Bergstedt

Tlf.: 24 60 56 18

Email: julber@thisted.dk

Lovliggende udledningstilladelse for nødoverløb T214055R til Bækken Thisted

Thisted Kommune meddeler hermed tilladelse efter Miljøbeskyttelseslovens¹ § 28 til regn-og spildevandsnødoverløb T214055R Matr. 7000 cn, 7700 Thisted til Bækken Thisted.

Udløbets placering er (UTM32):

X: 481.355 Y: 6.312.642

Udledningstilladelsen omfatter regn-og spildevand fra nødoverløb.

Tilladelsen er meddelt efter ansøgning fra Thy Forsyning.

På de efterfølgende sider er tilladelsen uddybet med vilkår og krav for opnået tilladelse.

Med venlig hilsen

Julie Hansen Bergstedt
Vandløbssagsbehandler
Natur og Vandløb

¹ LBK nr. 1742 af 22/12/2025

1 Afgørelse

Hermed meddeler Thisted Kommune lovliggørende udledningstilladelse efter Miljøbeskyttelseslovens § 28 til udledning af regn-og spildevand fra det eksisterende nødoverløb placeret i brønd T214055R på vejen af matrikel 7000cn, i krydse mellem Kastet og Allestræde, 7700 Thisted til Bækken Thisted.

Tilladelsen omfatter udledning af regn-og spildevand fra nødoverløbet T214055R til Bækken Thisted i tilfælde af kraftige regn hændelser, hvor kapaciteten af det seperatkloakerede spildevandssystem overskrides grundet tilstrømning fra det opstrøms område, der ikke er færdigsepareret.

Se nærmere beskrivelse i afsnit 4 Redegørelse.

Thisted kommune modtog ansøgningen den 13.05.2026.

Tilladelsen er meddelt på baggrund af modtagne oplysninger fra ansøgningsmaterialet samt supplerende oplysninger, med de vilkår, der fremgår af det efterfølgende afsnit.

2 Vilkår

For at tilladelsen er overholdt, skal følgende vilkår overholdes:

1. Tilladelsen gælder for det eksisterende nødoverløb fra T214055R, som fremgår af Figur 1, og som modtager regn-og spildevand fra separat kloakeret og fælleskloakerede system i opland T214 og T214B i Thisted.
2. Nødoverløbet skal være forsynet med en alarm, som skal give besked hvis der sker overløb, samt registrere varigheden af overløbet.
3. Nødoverløbet skal være tilknyttet en vagtordning, som sikrer at der ved driftshændelser som kan medføre nødoverløb, straks vil blive igangsat de fornødne udbedringer samt i nødvendigt omfang truffet foranstaltninger til reducere mængden af spildevand der bliver udledt til Bækken Thisted.
4. Ved nødoverløb skal Thy Forsyning snarest muligt indberette dette skriftligt til tilsynsmyndigheden samt til Thisted Kommune. I indberetningen skal årsagen til nødoverløbet, dels overløbets varighed angives.
5. Nødoverløbet må ikke udlede ristegods, flydestof eller andet synligt materiale til Bækken Thisted. Ved nødoverløb skal Thy Forsyning inspicere og oprense Bækken Thisted for sådant materiale.
6. Udløbet må ikke medvirke til en forringelse af miljøtilstanden i Bækken Thisted eller nedstrøms recipienter, til en lavere tilstandsklasse iht. vandområdeplanerne. Udløb fra nødoverløbet må ligeledes ikke hindre opfyldelse af recipienternes miljømål.
7. Tilladelsen er ikke omfattet af en lovmæssig retsbeskyttelse. Tilladelsen kan derfor når som helst tages op til revision, hvis der sker ændringer i forhold som vedrører nødoverløbet eller hvis tilladelsens vilkår i øvrigt må anses som utilstrækkelige, uhensigtsmæssige eller utidssvarende.
8. Hvis der sker ændringer i anlæg, opland eller udledning ift. det ansøgte, skal kommunen forinden kontaktes mhp. en vurdering af, om ændringerne kræver fornyet tilladelse jf. spildevandsbekendtgørelsens §2.

2.1 Vilkår til drift og vedligehold

- Thy Forsyning har ansvaret for drift og vedligehold af anlæg m.v. frem til og med overløbspunktet i recipienten.
- Thy Forsyning skal føre en driftsjournal, som skal indeholde relevante oplysninger om nødoverløbets drift, og driftsjournalen skal udleveres til tilsynsmyndigheden på dennes forlangende.
- Thy Forsyning skal løbende føre den kontrol med nødoverløbet, som er nødvendig for at sikre en stabil og optimal drift. Konstateres der skader og defekter skal disse snarest muligt udbedres og noteres ind i driftsjournalen jf. vilkår ovenfor.
- Miljøstyrelsen er tilsynsmyndighed på nødoverløbet, jf. § 66 stk. 4 i Miljøbeskyttelsesloven.

3 Begrundelse for afgørelsen

I vurderingen er der bl.a. lagt vægt på at:

- Den potentielle udledning fra nødoverløbet vurderes, med de tilføjelser, der følger af ovennævnte vilkår, ikke at medføre en negativ miljømæssig påvirkning af Bækken Thisted eller andre målsatte vandområder. I denne tilladelse stilles der desuden krav om etablering af et alarmsystem, hvilket medfører en væsentligt reduceret responstid ved aktivitet. Herved begrænses både overløbets varighed og den samlede udledte vandmængde yderligere.
- Der vil ikke være nogen negativ påvirkning af udpegningsgrundlag eller bevaringsstatus for nedstrøms liggende Natura 2000-områder eller bilag IV-arter.

Der henvises derudover til vurderingerne af projektet i afsnit 7 (Vores vurdering af projektet).

4 Redegørelse

Den midlertidige udledningstilladelse omfatter et eksisterende nødoverløb T214055R.

Nødoverløbet er en lus mellem regn-og spildvandssystemer og blev etableret i 2021 i forbindelse med seperatkloakering af oplandet. Nødoverløbet vil forblive i brug indtil arbejde med færdigsepareringen af opland er udført. Nødoverløbet kan træde i funktion i tilfælde af kraftige regn hændelser, hvor kapaciteten af det seperatkloakerede spildevandssystem overskrides grundet tilstrømning fra det opstrøms område der ikke er færdigsepareret.

4.1 Opland og anlæg

Kloakoplandet til nødoverløbet består T214 og T214B (Tabel 1), er i henhold til Thisted Kommuneplan udlagt til bolig-og centerområde T214 og T214B. Der er ikke koblet industrielt spildevand på ledningerne i oplandet

Oplandet er overvejende fælleskloakeret, med undtagelse af den sidste strækning inden nødoverløbet på Kastet, som er seperatkloakeret (Figur 1).

Tabel 1: Oplandsinformation fra S-PLAN for nødoverløbet T214055R.

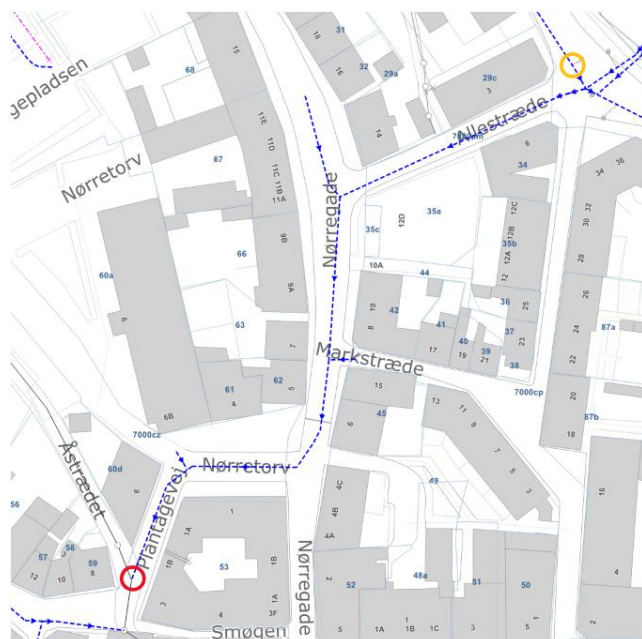
Data modtaget fra Thy Forsyning.

Oplande tilknyttet	Antal forbrugskunder	PE (bolig)	PE (Erhverv)
T214	142	677	55
T214B	1	0	10
Sum	143	677	65
Total PE			742



Figur 1 Ledningsregistrering af opland fra Thy Forsyning. Rød markering angiver oplandet, og gul cirkel marker placering af nødoverløb.

Nødoverløb T214055R (gul cirkel) forbinder spildevandssystemet og regnvandssystemet via en Ø315 PP-ledning, som kan træde i funktion ved kraftig regn, da det opstrøms ledningsnet er fælleskloakeret. Overløbet fra spildevandsbrønd T214140F er placeret 8 cm over bundkoten på 1,46. Herfra er forbindelsen ført videre mod regnvandssystemet med bagfald, hvilket betyder, at indløbskoten til regnvandssystemet er 1,94. Indløbet er placeret ved toppen af regnvandsledningen. Regnvandsledningen løber herfra til Bækken Thisted i en Ø110 PP-ledning.



Figur 2 Oversigt og ledningsforbindelse fra nødoverløb til recipient. Rød cirkel markerer udløb til den rørlagte del af Bækken Thisted, og gul cirkel markerer nødoverløb T214055R. Blå stiplede linje med pile viser regnvandsledningerne samt den retning hvormed vandet løber.

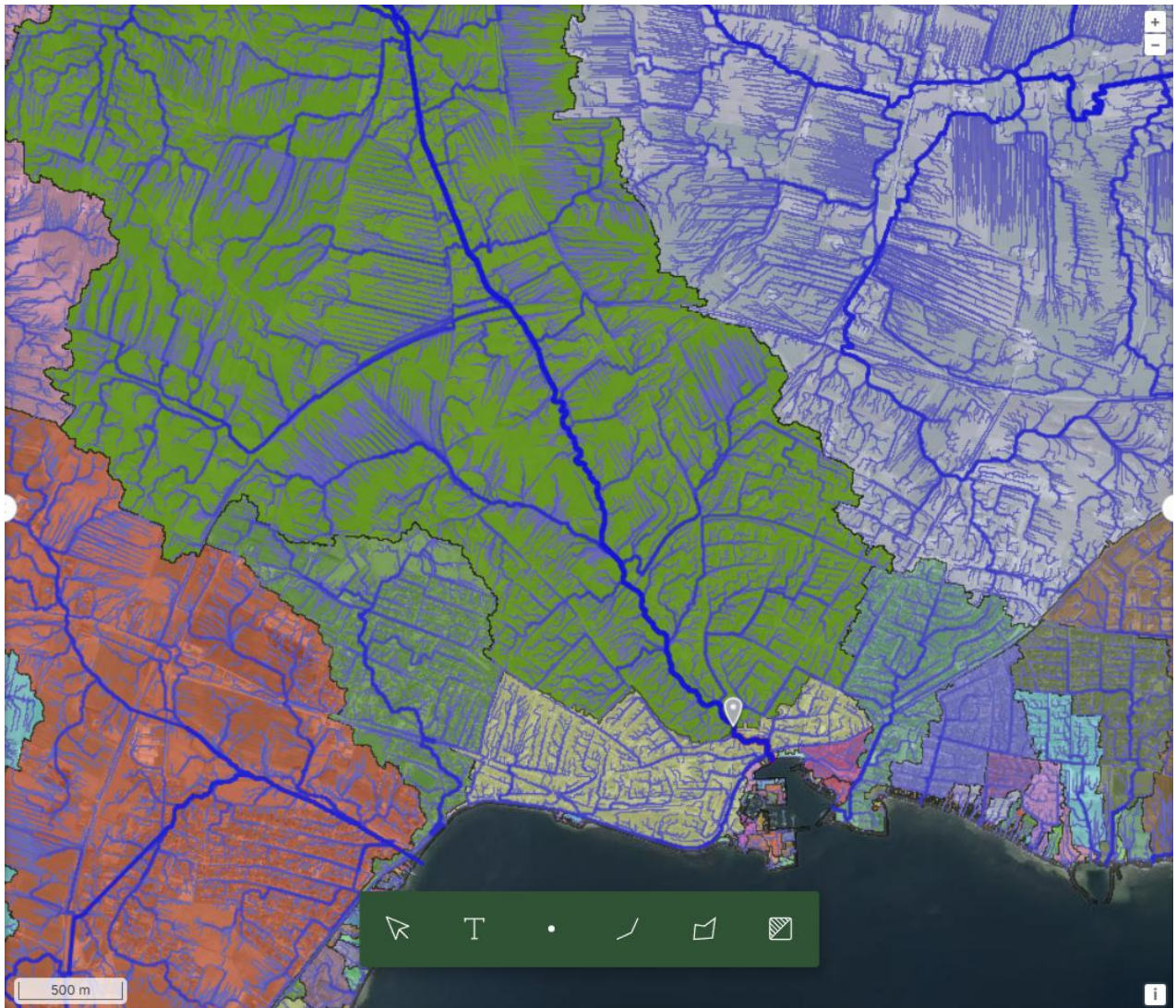
5 Udledning af vand- og stofmængder

Da udløbet er et nødoverløb til spildevand, er udløbsmængden til recipient forventelig 0 m³ pr. år. Nødoverløbet vil kun være i brug i tilfælde med skybrud eller driftshændelser.

Der har tidligere været registreret fejl som har medført udledning til recipient to gange, grundet tilstopning af brønden. For at forhindre dette er brønden jf. vilkår 2 og 3 udstyret med alarm for reduceret responstid og hurtigere udbedring af eventuelle elementer der påvirker funktionen af systemet.

Medianminimumsvandføring i vandløbet er 17 l/s, og oplandet til udløbspunktet for nødoverløbet er 17,49 km². Arealdækket i oplandet udgøres hovedsageligt af marker (70%).

Det er ikke muligt at beregne stofudledning fra et nødoverløb på en kloakledning, da det kun aktiveres under uforudsigelige skybrudshændelser, og der derfor ikke foreligger et kontinuert eller forventeligt flow (ud over 0 m³ i normalsituationer). Det er derfor ikke relevant at kvantificere udledningen fra hændelser med varierende og uforudsigelig intensitet og varighed, og hvor der i praksis er tale om mindre mængder i et begrænset omfang.



Figur 3. Vandløbsopland og strømningsveje for udløbspunktet for nødoverløbet. Data hentet fra Scalgo.

Baseret på ovennævnte afsnit vurderes det ikke at udledningen vil påvirke Bækken Thisted væsentligt hverken i forhold til stofudledningen eller hydraulisk belastning.

6 Recipientforhold

Forudsætning for at en lovliggørelse kan gives, skal udledningen vurderes i henhold til § 8 i bekendtgørelse om indsatsprogrammer for vandområdedistrikter². Udledningen fra udløb må ikke forringe nedstrøms recipienters miljøtilstand til en lavere tilstandsklasse, eller hindre en fremtidig opfyldelse af recipienternes miljømål. Dette fremgår også af tilladelsens vilkår 6.

Bækken Thisted er opdelt i to vandområder, Vandområde o8917 og o8917_a, for henholdsvis den åbne strækning af vandløbet og er den rørlagte strækning der går igennem Thisted By. Sidstnævnte er recipient for udløbet. I gældende Vandområdeplan 2021 – 2027 registreret med en målsætning om en

² BKG nr. 1669 af 08/12/2025

"Godt økologisk potentiale". Den aktuelle tilstand i for den rørlagte strækning i Bækken Thisted er vurderet til "Moderat økologisk potentiale". Den enkelte vurdering af tilstanden på de forskellige kvalitetsparametre er beskrevet i Tabel 2.

Det vurderes at den manglende målopfyldelse i dag på vandløbsstrækningen skyldes dårlige fysiske forhold (rørlægning). De potentielt udledte vandmængder fra nødoverløbet vurderes rent hydraulisk at være af mindre betydning for vandløbet. Der vurderes ikke at opstå erosion til skade for dyr, planter og de fysiske forhold i vandløbet.

Tabel 2: Den økologiske tilstand for de kvalitetselementer der danner grundlag for vurdering af den samlede økologiske tilstand. Data fra Vandplandata.dk

Kvalitetselement	Økologisk miljømål	Økologisk tilstand
Makrofyter	Godt økologisk potentiale	Ukendt
Fytobenthos	Godt økologisk potentiale	Ukendt
Bentiske invertebrater	Godt økologisk potentiale	Ukendt
Fisk	Ikke målsat	Ukendt
Nationalt specifikke stoffer	Godt økologisk potentiale	Ikke-godt økologisk potentiale
Kemisk tilstand	God kemisk tilstand	God kemisk tilstand

I Bækken Thisted foreligger der ingen aktuelle målinger for miljøforurenende stoffer, og tilstandsvurderingen er derfor baseret på modeldata. Modellerede værdier er et vigtigt screeningsværktøj, men de kan afvige fra de faktiske forhold, da de bygger på generelle antagelser om hydrologi, belastningskilder og omsætning i vandmiljøet.

Disse fremgår i datasættet som danner baggrund for tilstandsvurderingerne til "Vandområdeplaner 2021-2027 efter genbesøget"

I dette datasæt har Bækken Thisted en beregnet overskridelse af miljøkvalitetskravet (MKK) for zink (16,1 µg/l mod MKK på 10 µg/l) er dermed forbundet med usikkerhed, og den reelle koncentration kan både være lavere eller variere over tid. Derfor vurderes det, at der ikke alene kan træffes en entydig negativ konklusion om påvirkningen fra den potentielle vandtilførslen på baggrund af modellerede data, og at en tilfredsstillende vurdering kræver faktiske målinger.

Tabel 3. Modellerede værdier for miljøforurenende stoffer til understøtning af tilstand vurdering for VOP 2021-2027 efter genbesøget.

Stof/sumgruppe	MKK	Result	MKK	Result	Enhed
	Generelt	Generelt	Maksimum	Maksimum	
Bly	1,2	0,005	14	0,005	µg/l
Cadmium	0,15	0,021	0,9	0,021	µg/l
Nikkel	4	0,70	34	0,70	µg/l
Kobber	1,48	1,10	2,48	1,10	µg/l

Zink	9,4	16,12	10	16,12	µg/l
------	-----	-------	----	-------	------

7 Thisted Kommunes vurdering

Miljøtilstanden og sandsynligheden for målopfyldelse i recipienten Bækken Thisted vurderes ikke at blive påvirket negativt ved tilladelse til det herværende beskrevne forhold angående nødoverløbet.

I henhold til vilkår 2 stilles der krav om alarmsystemer. Eventuelle ændringer i de udledte vand- og stofmængder forventes derfor at medføre, hvis noget, en reduktion idet responstiden forkortes når nødoverløbet er aktivt.

Det vurderes det, at hovedårsagen til manglende målopfyldelse i vandløbet (vandområde o8917) er dårlige fysiske forhold (rørlægning), hvilket er forhold som de udledte vand- og stofmængder beskrevet i denne udledningstilladelse ikke ændrer på.

Miljøtilstanden og sandsynligheden for målopfyldelse i de nedstrøms liggende øvrige vandområde (Thisted Bredning), vurderes ligeledes ikke at blive påvirket negativt ved den ansøgte udledning. Dette grundet vilkårene i afsnit 2, som skærper kravene for alarmering systemer og opsyn på nødoverløbet, hvilket forventeligt vil reducere de potentielt udledte stof- og vandmængder.

7.1 Vandløbsregulativet

Bækken Thisted er et offentligt vandløb og er på den pågældende strækning omfattet af regulativ (Regulativ for Bækken Thisted og Tilsted Bæk). Regulativer stiller krav til vandløbets vandføring og vedligeholdelse. Jf. regulativet har kommunalbestyrelsen besluttet, at vedligeholdelsen af Bækken Thisted skal ske på basis af vandløbets fastlagte geometriske skikkelse. Det betyder, at vandløbsbredden ved bunden samt bundkoten ligger fast. Selve formen er underordnet så længe, der er sikret et bestemt minimumsprofil. Der henvises til vandløbsregulativet for yderligere information.

En lovliggørende tilladelse til udledning af tag og overfladevand til beskrevet udløb, vil ikke påvirke det gældende vandløbs-regulativ og bestemmelserne heri.

7.2 VVM-screening

Ud fra Miljøvurderingslovens bilag 2 har Thisted Kommune vurderet, at de regnbetingede udløb fra nødoverløbet ikke er omfattet af krav om screening for VVM. Regnvandsledningen, der løber ud i recipienten, er etableret og kræver ikke en tilladelse til regulering af vandløbet.

Idet der er tale om et nødoverløb, som kun er aktiv ved ekstreme regn hændelser vil det tilladte ikke betyde en forringelse af vandløbets tilstand, men snarere en bibeholdelse af udledningsforholdet.

7.3 Samlet vurdering

Samlet set vurderer Thisted Kommune, at udledningen ikke vil være til hinder for, at målsætninger for vandområderne nedstrøms kan opnås. Der vil dermed ikke være nogen negativ effekt på nogen af kvalitetselementerne.

8 Forhold til anden lovgivning

Vi har undersøgt, om udledningen kan give problemer i forhold til:

- Naturbeskyttelseslovens §3 (LBK nr. 927 af 28/06/2024)
- Natura 2000 og Bilag IV jf. Habitatbekendtgørelsen (BEK nr. 1098 af 21/08/2023)
- Grundvandsbeskyttelse jf. Miljøbeskyttelsesloven (LBK nr. 1742 af 22/12/2025)
- Museumsloven (LBK nr. 1017 af 07/07/2025)

8.1 Naturbeskyttelseslovens § 3

Bækken Thisted er beskyttet efter Naturbeskyttelseslovens §3. Det betyder, at der ikke må ske ændringer af tilstanden i vandløbet, uden at der er meddelt dispensation fra Thisted Kommune. Der er ikke registreret nogle §3 naturtyper tæt ved udløbet. Nærmeste beskyttet natur findes 851 m opstrøms udløbspunktet (rød cirkel), hvor der er en eng (lysegrøn skravering) (Fig. 4), og en sø (mørkeblå skravering).

De forhold der er beskrevet i denne tilladelse, giver ikke anledning til en forøget udledning af vand- eller stofmængder til Bækken Thisted, og det vurderes ikke at forholdene vil give anledning til tilstandsændringer for det § 3-beskyttede vandløb, mose, sø eller eng i tilknytning til Bækken Thisted.



Figur 4. Beskyttede arealer i nærheden af udløbspunktet (rød cirkel). Opstrøms er registreret en eng (lysegrøn skravering) og en sø (mørkeblå skravering).

8.2 Natura 2000 (Habitat- og Fuglebeskyttelsesområder)

Det fremgår af Habitatbekendtgørelsen, at der skal foretages en vurdering af, om et påtænkt projekt kan påvirke et Natura 2000-område væsentligt. Dette gælder også for projekter, der finder sted udenfor Natura 2000-områder, men som kan have betydning ind i Natura 2000-området.

Udledningen foregår ikke til et internationalt naturbeskyttelsesområde, Natura 2000-område. Det nærmeste Natura 2000-område der er hydrologisk forbundet er Natura 2000-Habitatområde nr. 16, Løgstør Bredning, Vejlerne og Bulbjerg (Fig. 5), som er beliggende ca. 8,78 km øst (luftlinje) fra udledningenspunktet. Natura 2000-området Nr. 24 Hanstholm Reservatet, Nors Sø og Vandet Sø ligger 8,73 km nord-vest fra udledningenspunktet (luftlinje). Natura 2000-området Nr. 24 tilhører et andet vandopland og der er ingen hydrologisk forbindelse mellem dette område om Bækken Thisted.

Jf. Natura 2000-plan 2022 – 2027 for Nr. 16, Løgstør Bredning, Vejlerne og Bulbjerg er naturtyper og arter på udpegningsgrundlaget for området som følger:

Udpegningsgrundlag for Habitatområde nr. 16		
Naturtyper:	Sandbanke (1110)	Vadeflade (1140)
	Lagune* (1150)	Bugt (1160)
	Rev (1170)	Strandvold med enårige planter (1210)
	Strandvold med flerårige planter (1220)	Kystklint/klippe (1230)
	Enårig strandengsvegetation (1310)	Strandeng (1330)
	Forklit (2110)	Hvid klit (2120)
	Grå/grøn klit* (2130)	Klithede* (2140)
	Havtomklit (2160)	Grårisklit (2170)
	Klittavning (2190)	Enebærklit* (2250)
	Søbred med småurter (3130)	Kransnålalge-sø (3140)
	Næringsrig sø (3150)	Brunvandet sø (3160)
	Vandløb (3260)	Våd hede (4010)
	Tør hede (4030)	Enekrat (5130)
	Kalkoverdrev* (6210)	Surt overdrev* (6230)
	Tidvis våd eng (6410)	Hængesæk (7140)
	Kildevæld* (7220)	Riggær (7230)
	Bøg på mor (9110)	Stilkege-krat (9190)
	Skovbevokset tørvemose* (91D0)	Elle- og askeskov* (91E0)
Arter:	Havlampret (1095)	Stor vandsalamander (1166)
	Odder (1355)	Spættet sæl (1365)
	Damflagermus (1318)	

Naturtyper og arter, der udgør det gældende udpegningsgrundlag for Natura 2000-området. Tal i parentes henviser til de talkoder, som benyttes for naturtyper og arter fra habitatdirektivets bilag 1 og 2. * angiver, at der er tale om en prioriteret naturtype. Udpegningsgrundlag for habitatområder er blevet revideret som beskrevet i basisanalysen.

Udpegningsgrundlaget er gennemgået i 2018-22. Havlampret (1095) er ikke til stede i Natura 2000- område nr. 16. Den nævnte art gennemgås derfor ikke yderligere.

Figur 4. Udpegningsgrundlag for habitatområde Nr. 16, Løgstør Bredning, Vejlerne og Bulbjerg

I henhold til de beskrevne forhold for lovliggørelse af udledningstilladelsen, vurderes tilladelsen ikke at ændre tilstanden for kortlagte naturtyper og habitat-arter i Natura 2000-området. En lovliggørelse af udledningstilladelsen vurderes ikke at påvirke habitatnaturtyper, eller arter på udpegningsgrundlaget for habitatområdet, hvorfor det ikke er nødvendigt at foretage en egentlig konsekvensvurdering ift. habitatnaturtyperne eller arter på udpegningsgrundlaget.

8.3 Bilag IV-arter

Der må ikke gives tilladelse til det ansøgte, hvis indgrebet forsætligt kan forstyrre med skadelig virkning for arter eller bestande nævnt i direktivets bilag IV, eller hvis indgrebet kan beskadige eller ødelægge yngle- eller rasteområder for bilag IV-arterne. De danske regler fremgår af Habitatbekendtgørelsen, og er implementeret i Naturbeskyttelseslovens § 29a og b.

Ifølge registreringer på naturdata.møjoportal.dk er der ikke kendskab til, at der er bilag IV-arter i eller i tilknytning til Bækken Thistedes rørlagte strækning. I forbindelse med lovliggørelsen af udledningstilladelsen ændres forholdene for udløbet ikke og dermed påvirker det ikke fysisk de områder, hvor bilag IV-arterne potentielt kan forekomme. Da det ikke medfører en merudledning af vand eller stof, vurderes det, at udledningen ikke vil påvirke potentielle levesteder eller fødegrundlag for bilag IV-arter.

8.4 Grundvandsbeskyttelse

Den behandlede udledningstilladelse til Bækken Thisted vurderes ikke at påvirke grundvandsinteresser.

8.5 Museumsloven

Der er ikke registreret fredede fortidsminder, fredede områder eller kulturarvsarealer i eller i tilknytning til Bækken Thisted. Hvis der findes spor af fortidsminder ved anlægsarbejder i området, er man forpligtiget til at standse arbejdet og kontakte Museum Thy.

9 Høring

Den indeværende lovliggørende tilladelse sendes ikke i høring, men klageberettigede kan klage over afgørelsen som beskrevet i afsnit 11.

10 Annoncering af afgørelsen

Afgørelsen annonceres på Thisted Kommunes hjemmeside under "Høringer og offentligheder".

11 Klagemulighed og vejledning

Hvis du ønsker at klage over denne afgørelse, kan du klage til Miljø- og Fødevareklagenævnet.

Klagefristen udløber fire uger efter, at afgørelsen er meddelt. Er afgørelsen offentligt bekendtgjort, regnes klagefristen dog altid fra bekendtgørelsen. Hvis klagefristen udløber på en lørdag, søndag eller helligdag forlænges klagefristen til den følgende hverdag.

Du klager via Klageportalen, som du tilgår via Nævnenes Hus. Du logger på Klageportalen med NEM-ID. En klage er indgivet, når den er tilgængelig for os via Klageportalen. Når du klager, skal du betale et gebyr på 900 kr. for borgere og 1.800 kr. for virksomheder, organisationer og offentlige myndigheder.

I Klageportalen sendes din klage automatisk først til os. Hvis vi fastholder afgørelsen, sender vi klagen videre til behandling i nævnet via Klageportalen. Du får besked når vi sender den videre.

Klagenævnet afviser din klage, hvis du sender den uden om Klageportalen, medmindre du forinden er blevet fritaget for brug af Klageportalen. Hvis du ønsker at blive fritaget for at bruge Klageportalen, skal du sende en begrundet anmodning til os. Vi videresender herefter din anmodning til nævnet, som træffer afgørelse om, hvorvidt du kan fritages. Se betingelserne for at blive fritaget på Fritagelse fra klageportalen.

Søgsmål til prøvelse af afgørelser efter loven eller de regler, der fastsættes i medfør af loven, skal være anlagt ved domstolene inden 6 måneder efter meddelelse af afgørelse.

12 Lovgrundlag

- Miljøbeskyttelsesloven – LBK nr. 1742 af 22/12/2025
 - § 28 stk. 1 - tilladelse til udledning
 - § 71 - pligt til at orientere tilsynsmyndigheden i tilfælde af væsentlig forurening eller fare herfor
 - § 78a - tilladelsens gyldighed
 - §§ 91 & 98 – klagemulighed
 - § 96 – klagen har ikke opsættende virkning
 - §§ 99 & 100 – klageberettigede

- § 101 – søgsmål
- Spildevandsbekendtgørelsen - BEK nr 1446 af 27/11/2025: Bekendtgørelse om spildevandstilladelser efter miljøbeskyttelseslovens kapitel 3 & 4.
 - Kap. 6 – udledning af spildevand til vandløb, søer eller havet
- VVM-bekendtgørelsen, Bekendtgørelse af lov om miljøvurdering af planer og programmer og af konkrete projekter (VVM) nr. 4 af 3. januar 2023.
 - § 21 – afgørelse om ikke VVM-pligt
 - Bilag 2 - projekter omfattet af §16
 - Bilag 6 - udvælgelseskriterier omhandlet i § 21
- Naturbeskyttelsesloven - Miljøministeriets lov om Naturbeskyttelse nr. 927 af 28/06/2024.
 - § 3 - beskyttede naturtyper m.v.
 - Kapitel 5, § 29 a & b –Beskyttelse af plante- og dyrearter m.v.
- Habitatbekendtgørelsen – Miljøministeriet bekendtgørelse nr. 1098 af 21.08.2023 - Bekendtgørelse om udpegning og administration af internationale naturbeskyttelsesområder samt beskyttelse af visse arter.
 - § 6 - tilladelser, dispensationer, godkendelser, planlægning m.v.
 - §§ 10 & 11 - generel beskyttelse af visse arter
- Lov om vandplanlægning – bekendtgørelse nr. 126 af 26.01.2017 om Vandplanlægning.
- Museumsloven – Lovbekendtgørelse nr. 1017 af 07.07.2025
 - § 27 stk. 2 – arkæologisk kulturarv

13 Kopi til

- Embedslægerne Nordjylland: senord@sst.dk
- Danmarks Naturfredningsforening: dn@dn.dk
- Dansk Ornitologisk Forening i Thisted Kommune: Thisted@DOF.dk
- Danmarks Sportsfiskerforbund: post@sportsfiskeren.dk
- Danmarks Fiskeriforening: mail@fiskeriforening.dk
- Ferskvandsfiskeriforeningen for Danmark: nb@ferskvandsfiskeriforeningen.dk
- NOAH: noah@noah.dk
- Friluftsrådet: fr@friluftsradet.dk
- Museum Thy: Ark@museumthy.dk